

**Gellir cyflwyno ymatebion yn y Gymraeg neu yn Saesneg**



**Gofal Cymdeithasol Cymru**  
**Social Care Wales**

## **Manyleb**

**Dylunio Gwasanaeth ar gyfer Ymgorffori Diwylliannau  
Cadarnhaol mewn Gofal Preswyl ledled Cymru**

**Lot 1: Cyd-ddylunio a phrofi Rhaglen Gymorth Arweinyddiaeth ac  
offer ar gyfer meithrin diwylliannau cadarnhaol Darparwyr Gofal  
Cymdeithasol i Oedolion ledled Cymru**

**Lot 2: Gwerthuso rhaglen ac asesiad effaith ar gyd-ddylunio a  
phrofi rhaglen arweinyddiaeth newydd ac offer ar gyfer meithrin  
diwylliannau cadarnhaol mewn gwasanaethau gofal cymdeithasol i  
oedolion ledled Cymru**

# Gellir cyflwyno ymatebion yn y Gymraeg neu yn Saesneg

## Cynnwys

### **1 Project Outline**

- 1.1 Cyflwyniad
- 1.2 Cefndir
- 1.3 Camau'r Prosiect

### **2 Lot 1**

- 2.1 Aims and Objectives
- 2.2 Summary of Phase 2 & 3
- 2.3 What is Required / Requirements
- 2.4 Method
- 2.5 Allbynnau

### **3 Lot 2**

- 3.1 Summary of work
- 3.2 Aims and Objectives
- 3.3 What is Required / Requirements
- 3.4 Method
- 3.5 Outputs

## Adran 1 – Amlinelliad o'r Prosiect

### 1.1 Cyflwyniad - Cyd-destun Strategol

[Mae Cefnogi Diwylliannau Cadarnhaol](#) mewn gofal cymdeithasol yn brosiect strategol ar y cyd gan Ofal Cymdeithasol Cymru ac Arolygiaeth Gofal Cymru sydd wedi'i gynllunio i gryfhau arweinyddiaeth y sector, gwella lles a darparu gofal o ansawdd uchel sy'n cwrdd â'r hyn sy'n bwysig i bobl sy'n derbyn gofal a chymorth.

Mae'n cyd-fynd ag uchelgeisiau [gweledigaeth Ymlaen: Strategaeth ymchwil, arloesi a gwella](#) 2024-2029) o greu diwylliant "lle mae pobl sy'n arwain, datblygu a darparu gofal cymdeithasol yn teimlo'n hyderus, yn cael eu cefnogi a'u hysbrydoli i ddefnyddio tystiolaeth ac arloesedd i wneud gwahaniaeth cadarnhaol i ofal a chymorth yng Nghymru" Mae hyn yn gofyn am ddull system gyfan sy'n gweld pobl â phrofiad byw, ymarferwyr ac arweinwyr polisi yn gweithio ar y cyd i ddiwallu anghenion lles pobl a chymunedau.

Mae Cefnogi Arweinyddiaeth ac Olyniaeth yn faes blaenoriaeth yng nghynllun [cyflawni'r gweithlu gofal cymdeithasol 2024 i 2027](#) sy'n nodi'r camau gweithredu gofal cymdeithasol ar gyfer [Cymru Iachach: Ein Strategaeth y Gweithlu ar gyfer Iechyd a Gofal Cymdeithasol](#) hyd at 2027, ac yn amlinellu ein nodau ar gyfer y gweithlu dros 10 mlynedd.

Mae ein cynllun cyflawni'r gweithlu yn esbonio beth y byddwn yn ei wneud i gefnogi gweithwyr gofal uniongyrchol i deimlo eu bod yn derbyn gofal, yn gweithio mewn diwylliant tosturiol a chynhwysol, ac yn teimlo eu bod yn cael eu gwerthfawrogi am eu gwaith. Sicrhau bod gweithwyr gofal yn teimlo eu bod wedi'u cymell a'u cefnogi i fod yn eu gorau a gwneud gwahaniaeth cadarnhaol i fywydau pobl.

Mae arweinyddiaeth sy'n seiliedig ar dosturi, ffyrdd perthynol o weithio, gwerthoedd ac ymddygiadau yn hanfodol ar gyfer creu'r amgylchedd gwaith a gofalgar cywir. Pan fydd arweinwyr yn modelu'r [egwyddorion arweinyddiaeth tosturiol](#), mae'n arwain at well ansawdd gofal, gweithlu hyderus a gwell canlyniadau lles i bobl sy'n derbyn gofal a chymorth.

Mae Gofal Cymdeithasol Cymru, ynghyd ag arweinwyr y sector, eisiau adeiladu ar gyfleoedd dysgu a datblygu presennol gan gynnwys adnoddau i gefnogi diwylliannau cadarnhaol. Mae hyn yn cynnwys cyflwyno dulliau arbrolfol sydd wedi'u cynllunio i gefnogi arweinwyr, staff a phobl sy'n derbyn gofal i greu'r amodau cywir ar gyfer ethos dysgu a gwella yn eu lleoliadau.

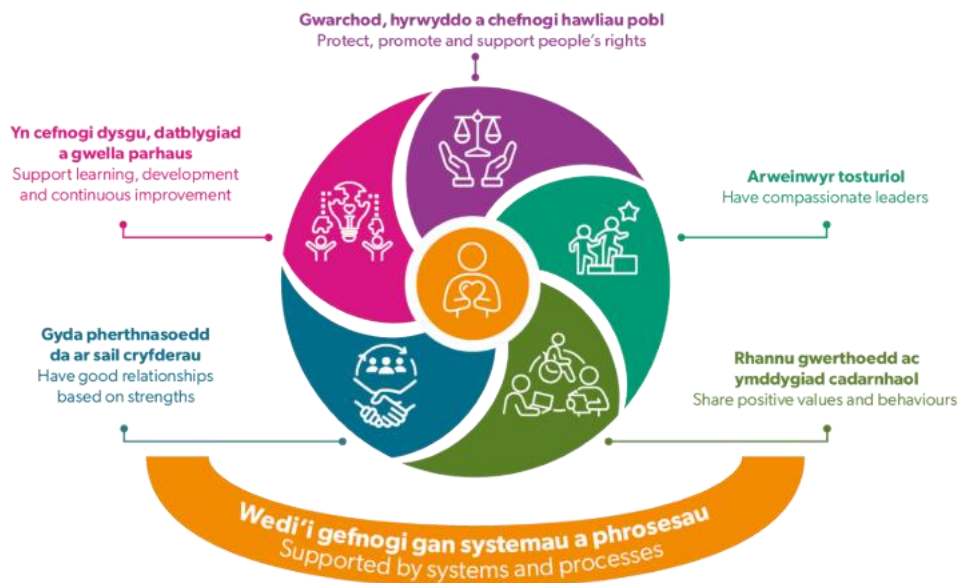
### 1.2 Cefndir

Mae'r prosiect Cefnogi Diwylliannau Cadarnhaol yn adeiladu ar waith cynharach a wnaed ar y cyd gan Ofal Cymdeithasol Cymru ac AGGC, a ddaeth â set o egwyddorion allweddol ac adnoddau ymarferol ynghyd a gynlluniwyd i alluogi a chynnal diwylliannau cadarnhaol mewn gofal cymdeithasol. Arweiniodd y gwaith hwn at lansio [The Supporting Positive Cultures Guide for Social Care](#).

## Gellir cyflwyno ymatebion yn y Gymraeg neu yn Saesneg

Roedd adborth gan ddarparwyr ar draws gwasanaethau plant ac oedolion yn tynnu sylw at awydd cryf am gymorth mwy ymarferol, ymarferol i'w helpu i feithrin, ymgorffori a gwerthuso diwylliannau sefydliadol cadarnhaol a'u hegwyddorion sylfaenol.

Mae'r fframwaith Cefnogi Diwylliannau Cadarnhaol wedi'i ategu gan bum egwyddor graidd, wedi'u cefnogi gan systemau a phrosesau effeithiol sy'n canolbwyntio ar berthynas ac sy'n canolbwyntio ar bobl.



Mae ymgysylltu â darparwyr, Unigolion Cyfrifol (RIs), a phartneriaid system ehangach wedi tynnu sylw at nifer o heriau parhaus, gan gynnwys:

- Angen cefnogaeth ddyfnach ynghylch arwain newid ac arloesi
- Ofn treialu dulliau newydd oherwydd risg reoleiddiol canfyddedig
- Mynediad cyfyngedig at arbenigedd ymchwil, dysgu a gwella
- Diffyg cefnogaeth "ffrind beirniadol", yn enwedig i ddarparwyr llai
- Amrywiaeth yn y ffordd y mae diwylliant cadarnhaol yn cael ei ddeall, ei fesur a'i werthuso

Er mwyn helpu i fynd i'r afael â'r heriau hyn, mae Gofal Cymdeithasol Cymru wedi sicrhau cyllid drwy **Raglen Gofalwyr Gwell, Gwell Gyrfaoedd Sefydliad Rayne, sy'n** anelu at gefnogi gwelliant a datblygu'r gweithlu o fewn gofal cymdeithasol i oedolion.

## Gellir cyflwyno ymatebion yn y Gymraeg neu yn Saesneg

Bydd y cyllid hwn yn cefnogi ymchwil i ddeall yn well anghenion datblygu a chefnogi arweinwyr o fewn sefydliadau darparwyr gofal oedolion. Mae'n rhoi cyfle i gyd-ddylunio, profi a gwerthuso gwasanaeth cymorth ac offeryn newydd a all helpu i ymgorffori, mesur a gwerthuso diwylliant cadarnhaol mewn ffordd ystyrlon a chymesur.

### 1.3 Camau'r Prosiect

Bydd y Rhaglen Cefnogi Diwylliannau Cadarnhaol yn cael ei chyflwyno ar draws tri cham gwahanol. Mae Cam 1 eisoes wedi'i gomisiynu ac mae'n mynd rhagddo. Bydd Camau 2 a 3 yn cael eu cyflwyno drwy'r ddau Lot a gomisiynwyd fel rhan o'r tendr hwn.

#### 1.3(a) Cam 1: Ymchwil Defnyddwyr (wedi'i gwblhau ar wahân)

Mae Cam 1 ar y gweill ar hyn o bryd ac mae disgwyl iddo gael ei gwblhau ym mis Mehefin 2026. Mae'r cam hwn yn canolbwyntio ar ddatblygu dealltwriaeth gadarn o anghenion arweinwyr mewn sefydliadau darparwyr gofal oedolion, yn enwedig mewn perthynas ag ymgorffori, asesu a chynnal diwylliannau sefydliadol cadarnhaol a'u hegwyddorion sylfaenol.

Mae'r ymchwil yn archwilio:

- Beth sy'n galluogi a beth sy'n rhwystro datblygiad diwylliant cadarnhaol
- Pa gymorth, offer a dulliau presennol mae darparwyr yn ei chael yn ddefnyddiol neu'n ddigymorth
- Lle mae bylchau yn bodoli mewn datblygiad arweinyddiaeth a chymorth diwylliant cyfredol

Bydd yr allbynnau o Gam 1 yn cynnwys set o gynigion sy'n seiliedig ar dystiolaeth sy'n nodi sut y gallai gwasanaeth cymorth effeithiol yn y dyfodol ar gyfer meithrin diwylliannau cadarnhaol edrych.

Nid yw Cam 1 wedi'i **gynnwys** o fewn cwmpas y tendr hwn. Bydd ei ganfyddiadau'n cael eu rhannu gyda'r cyflenwr/cyflenwyr llwyddiannus ar ôl dyfarnu contract a bydd yn llywio'n uniongyrchol y gwaith a gomisiynir drwy Lotiau 1 a 2.

#### 1.3(b) Camau 2 a 3: Dylunio, Profi a Gwerthuso (a gomisiynwyd drwy'r tendr hwn)

Bydd y Camau yn cael eu cyflwyno drwy'r ddau Lot a ddisgrifir isod.

#### **Lot 1: Cyd-ddylunio a phrofi Cymorth Arweinyddiaeth (Cam 2) ac Offer Diwylliant Cadarnhaol (Cam 3) ar gyfer Gofal Cymdeithasol i Oedolion**

Bydd Lot 1 yn gyfrifol am ddylunio, cyd-gynhyrchu, profi a mireinio cydrannau ymarferol y rhaglen, wedi'u llywio gan y dystiolaeth a gynhyrchir drwy Gam 1.

Mae hyn yn cynnwys:

## Gellir cyflwyno ymatebion yn y Gymraeg neu yn Saesneg

- Cyd-ddylunio a phrofi cynnig cymorth arweinyddiaeth i ddarparwyr gofal cymdeithasol i oedolion, a
- Cyd-ddylunio a phrofi offer diwylliannau positif i gefnogi darparwyr i ymgorffori, asesu, mesur a gwella diwylliant cadarnhaol sefydliadol mewn ffordd ystyrlon a chymesur.

Mae ffocws Lot 1 ar ddatblygu a phrofi ymarferol gyda darparwyr.

### **Lot 2: Gwerthuso Rhaglenni ac Asesiad Effaith ar gyfer Cefnogi Diwylliant Cadarnhaol (Cam 4)**

Bydd Lot 2 yn canolbwyntio ar werthusiad annibynnol o Gamau 2 a 3. Mae hyn yn cynnwys datblygu a chyflwyno fframwaith gwerthuso ac effaith i asesu'r gweithgarwch dylunio a phrofi a gynhaliwyd drwy Lot 1.

Bydd Lot 2:

- Gwerthuso'r cynnig cymorth arweinyddiaeth a'r offer(au) a ddatblygwyd o dan Lot 1
- Asesu canlyniadau, dysgu ac effaith gynnar
- Syntheseiddio canfyddiadau a chynhyrchu tystiolaeth i lywio datblygiad polisi yn y dyfodol, gwella ymarfer a chyflwyno ehangach posibl.

Ni fydd Lot 2 yn rhan o'r gwaith o gyflwyno dyluniad y cymorth sy'n cael ei werthuso.

### 1.3(c) Llinell Amser Cyfnod y Prosiect

Bydd disgwyl i gyflenwyr a benodir i Lotiau 1 a 2 weithio mewn partneriaeth agos drwy gydol cyfnod y contract. Bydd cydweithredu effeithiol, rhannu mewnwelediadau amserol, ac alinio gweithgarwch yn hanfodol i gyflawni Theori Newid y rhaglen yn llwyddiannus, tra'n cynnal annibyniaeth briodol rhwng cyflwyno a gwerthuso.

Mae'r amserlen isod yn dangos sut y bydd y rhaglen yn cael ei chyflawni ar draws y tri cham prosiect. Bydd y ddau lot yn dechrau ym mis Gorffennaf 2026.

Gweithgaredd	Amserlen	Lot(au)	Arwain
Cam 1: Ymchwil Defnyddwyr	Ionawr 2026 – Mehefin 2026	Amherthna sol - Cwblhau	Gofal Cymdeithasol Cymru
Mobileiddio Contract a Busnes Cychwynnol Cydweithredol	Gorffennad 2026	Lot 1 & 2	Gofal Cymdeithasol Cymru, Cyflenwyr Lot 1 a Lot 2
Sefydlu trefniadau gweithio ar y cyd, aliniad gwerthuso a llywodraethu ar gyfer Camau 2 a 3			Ar y Cyd

## Gellir cyflwyno ymatebion yn y Gymraeg neu yn Saesneg

Cam 2: Cyd-ddylunio a Phrofi Cynnig Cymorth Arweinyddiaeth	Gorfennaf 2026 - Hydref	Lot 1	Gofal Cymdeithasol Cymru a Chyflenwr Lot 1
Cydweithio parhaus gyda Lot 2 ar ddylunio gwerthuso a Theori Newid		Lots 1 & 2	Ar y Cyd
Allbynnau dylunio gwasanaeth a dysgu interim		Lot 1	Cyflenwr Lot 1
Cam 3: Cyd-ddylunio a Phrofi offer Diwylliant Cadarnhaol	Gorfennaf 2026 - Hydref 2026	Lot 1	Gofal Cymdeithasol Cymru a Chyflenwr Lot 1
Cydweithrediad parhaus gyda Lot 2 ar ddylunio gwerthuso a chasglu data		Lots 1 & 2	Ar y Cyd
Allbynnau dylunio gwasanaeth a dysgu interim		Lot 1	Cyflenwr Lot 1
Gwerthuso a Chynllunio Effaith ar gyfer Cam 2 a 3	Gorfennaf 2026 - Hydref 2026	Lot 2	Cyflenwr Lot 2
Datblygu fframwaith a dulliau gwerthuso ac dull		Lot 2	Cyflenwr Lot 2
Dadansoddi a Synthesis Dysgu o Gyd-ddylunio a Phrofi	Hydref 2026 – Rhagfyr 2026	Lot 1	Gofal Cymdeithasol Cymru a Chyflenwr Lot 1
Adroddiad Cyd-ddylunio drafft ac offer mireinio	Ionawr 2027	Lot 1	Gofal Cymdeithasol Cymru a Chyflenwr Lot 1
Adroddiad Rhaglen Cyd-ddylunio Terfynol ac Offer Mireinio	Mawrth 2027	Lot 1	Gofal Cymdeithasol Cymru a Chyflenwr Lot 1
Rhannu Dysgu o'r Cyfnod Cyd-ddylunio a Phrofi	Mawrth 2027 – Mehefin 2027	N/A	Gofal Cymdeithasol Cymru
Gwerthuso Data Dadansoddi a Synthesis (cynnig cymorth ac offeryn)	Chwefror 2027 - Ebrill 2027	Lot 2	Cyflenwr Lot 2
Adroddiad Gwerthuso Drafft	Mai 2027	Lot 2	Cyflenwr Lot 2
Adroddiad Gwerthuso Terfynol	Mehefin 2027	Lot 2	Cyflenwr Lot 2
Rhannu Gwerthuso Dysgu	Gorfennaf 2027	N/A	Gofal Cymdeithasol Cymru
Cyflwyno'r Adroddiad Terfynol i Sefydliad Rayne	Erbyn 15 Medi 2027	N/A	Gofal Cymdeithasol Cymru

## Adran 2 - Lot 1: Co-design and Test Leadership Support Programme & Tools for Adult Social Care Providers

### 2.1 Nodau ac Amcanion

Nod y contract hwn yw adeiladu ar ganfyddiadau Cam 1 Ymchwil i Ddefnyddwyr a gweithio ar y cyd ag arweinwyr darparwyr gofal cymdeithasol i oedolion, Gofal Cymdeithasol Cymru, Arolygiaeth Gofal Cymru a rhanddeiliaid allweddol i gyd-ddylunio, profi a mireinio:

1. Gwasanaeth cymorth arweinyddiaeth newydd sy'n cryfhau twf, ymgorffori a mesur diwylliannau cadarnhaol mewn lleoliadau gofal cymdeithasol i oedolion ledled Cymru.
2. Offeryn sy'n helpu sefydliadau i ddeall eu sefyllfa ddiwylliant bresennol, nodi meysydd i'w gwella ac olrhain cynnydd dros amser.

Gall y gwaith Diwylliannau Cadarnhaol dynnu ar wasanaethau ac adnoddau presennol Gofal Cymdeithasol Cymru sy'n helpu arweinwyr i feithrin diwylliannau cadarnhaol yn eu lleoliadau. Gall y cymorth hwn ddefnyddio, ond heb fod yn gyfyngedig i:

- Gwaith y **Fforwm Gwaith Teg Gofal Cymdeithasol** a'i is-grwpiau, gan gynnwys llais gweithwyr, y fframwaith cyflog a dilyniant, ac iechyd a diogelwch yn y gweithle.
- Y **rhaglen hyfforddi Compassionate Leadership**, wedi'i anelu at uwch arweinwyr mewn awdurdodau lleol a sefydliadau'r trydydd sector.
- Rhaglen **Ilesiant y Gweithlu**, gan gynnwys y fframwaith *Eich Llesiant yn Bwysig*, sy'n helpu staff i deimlo'n ddiogel, eu cefnogi a'u gwerthfawrogi yn y gwaith.
- Y **rhaglen ymarfer sy'n seiliedig ar gryfderau**, sy'n cefnogi sefydliadau i newid diwylliant, ymarfer a systemau.
- **Cymorth denu a recriwtio**, gan helpu'r sector i recriwtio pobl gyda'r gwerthoedd cywir, gyda chefnogaeth *rhaglen WeCare Cymru*, sy'n codi ymwybyddiaeth a dealltwriaeth o yrfaoedd gofal cymdeithasol, blynyddoedd cynnar a gofal plant.
- Gwybodaeth, cynhyrchion a gwasanaethau sy'n cefnogi ymchwil, arloesi a gwella, ar gael trwy wefan **Insight Collective**.
- Bydd gwasanaeth Hyfforddi Arloesedd **Gofal Cymdeithasol Cymru hefyd** ar gael i gefnogi defnyddwyr drwy gydol Cam 1 a Cham 2 y rhaglen brofi.

Mae'r gwaith hwn yn cyfrannu at [Fframwaith Canlyniadau ac Effaith Gwell Gofalwyr Gwell Sefydliad Rayne](#), gan sicrhau:

#### Mae gan weithwyr gofal:

- Llais a rôl ystyrllon wrth feithrin diwylliannau cadarnhaol, sy'n canolbwyntio ar berthynas.
- Mwy o hyder, sgiliau a chefnogaeth sy'n arwain at well canlyniadau lles.

## Gellir cyflwyno ymatebion yn y Gymraeg neu yn Saesneg

- Gwell boddhad swydd, lles ac ymdeimlad cryfach o gael eich gwerthfawrogi.

### **Mae gan arweinwyr a rheolwyr darparwyr gofal cymdeithasol i oedolion:**

- Dealltwriaeth ddyfnach o egwyddorion diwylliannau cadarnhaol, eu pwysigrwydd a'u heffaith ar weithwyr gofal a phobl sy'n derbyn gofal a chymorth.
- Gwell gwybodaeth a sgiliau i ymgorffori a mesur diwylliannau ac arferion cadarnhaol.
- Mwy o hyder i arwain newid a gwelliant sy'n cryfhau diwylliant, ymarfer, ansawdd gwasanaeth a lles.

### **Ar lefel systemau, bydd y gwaith hwn yn darparu:**

- Dealltwriaeth gliriach o ba fathau o gymorth sy'n meithrin diwylliannau cadarnhaol a gwell lles.
- Mewnwelediad i'r rhwystrau a'r galluogwyr lefel system sy'n dylanwadu ar ddiwylliannau cadarnhaol.
- Gwell dealltwriaeth o sut y gall perthnasoedd rhwng comisiynwyr, rheoleiddwyr a darparwyr gefnogi diwylliannau sefydliadol mwy cadarnhaol.

Dylai'r gwaith rymuso arweinwyr a thimau i ddatblygu'r arferion perthynol, yr ymddygiadau a'r amodau sefydliadol sy'n creu gweithleoedd tosturiol, cynhwysol a sy'n canolbwyntio ar ddysgu, gan arwain at well lles y gweithlu a chanlyniadau gwell i bobl sy'n derbyn gofal a chymorth.

## **2.2 Crynodeb o Gam 2 a 3**

Bydd y Cyflenwr llwyddiannus:

*2.2 (a) Cam 2 cyd-ddylunio a phrofi gwasanaeth cymorth newydd a ragwelir gweithgareddau:*

- Recriwtio partneriaid a nodi darparwyr gofal i oedolion a rhanddeiliaid allweddol mewn cydweithrediad â Gofal Cymdeithasol Cymru ac Arolygiaeth Gofal Cymru ar y gwaith.
- Dylunio a chynnal gweithdai gyda'r nod o gyd-ddylunio cynnig cymorth newydd a dulliau i gefnogi diwylliannau cadarnhaol.
- Datblygu theori newid ar y cyd ar gyfer llywio dylunio a phrofi gwasanaeth cymorth newydd.
- Recriwtio 6 o ddarparwyr gofal cymdeithasol i oedolion ar draws Cymru; yn seiliedig ar feini prawf y cytunwyd arnynt, mewn ymgynghoriad â Gofal Cymdeithasol Cymru a phartneriaid. Sicrhau bod arferion ymchwil moesegol yn cael eu cynnal gan gynnwys cydsyniad gwybodus, diogelu a diogelu data.
- Datblygu cynlluniau gweithredu safle-benodol i gefnogi chwe lleoliad gofal i brofi ffyrdd gwasanaeth cymorth newydd sy'n meithrin diwylliannau cadarnhaol, casglu adborth, ac ailadrodd atebion ar gyfer cefnogaeth. Bydd hyn yn golygu gweithio gyda'r Unigolyn Cyfrifol, y Rheolwr Cofrestredig a hyd at 3 aelod o staff rheng flaen ym mhob safle peilot.
- Casglu data i gefnogi'r gwerthusiad ar sefyllfa 'diwylliant cadarnhaol' pob safle prawf ar y dechrau, ail-fesur ar y pwynt canol ffordd a diwedd.

## **Gellir cyflwyno ymatebion yn y Gymraeg neu yn Saesneg**

- Ymgymryd ag ymweliadau safle neu ymgynghoriadau rhithwir i arsylwi Unigolyn Cyfrifol a Rheolwr Cofrestredig yn eu lleoliadau gofal eu hunain i ddeall sut maent yn cefnogi diwylliannau ac ymddygiadau cadarnhaol. Hefyd cael mewnwleidiad i'r heriau maen nhw'n eu hwynebu, sut maen nhw'n cael eu goresgyn a pha anawsterau sy'n parhau.
- Datblygu adnoddau ymarferol, canllawiau a deunyddiau dysgu.
- Cynhyrchu adroddiad dylunio gwasanaeth sy'n esbonio beth gafodd ei ddylunio, sut cafodd ei brofi a beth a ddysgwyd o'r broses ddylunio a phrofi. Dylai'r adroddiad hefyd gynnwys gwybodaeth am brofiad y 6 safle profi a'u canlyniadau. Dylai'r adroddiad hefyd gynnwys argymhellion i Ofal Cymdeithasol Cymru eu hystyried fel camau nesaf tuag at weithredu'r gwaith ar raddfa.

### 2.2 (b) Cam 3 Offer cydddylunio a phrofi ar gyfer gweithgaredd a ragweilir:

- Ymgysylltu â rhanddeiliaid mewn gweithdai cyd-ddylunio i ddiffinio meini prawf llwyddiant ac egwyddorion dylunio ar gyfer yr offeryn.
- Datblygu offeryn sy'n mesur dangosyddion yn erbyn egwyddorion diwylliant cadarnhaol ac yn cyd-fynd â modelau arweinyddiaeth sy'n seiliedig ar gryfderau a thosturiol.
- Profwch yr offeryn gyda 6 darparwr ledled Cymru.
- Dilysu defnyddioldeb ac eglurder trwy adborth ailadroddus o'r chwe safle peilot a phrofi gyda darparwyr gofal
- Cynhyrchu adroddiad dylunio gwasanaeth sy'n esbonio pa offer(au) a ddyluniwyd, sut cafodd ei brofi a beth a ddysgwyd o'r broses ddylunio a phrofi. Dylai'r adroddiad hefyd gynnwys gwybodaeth am brofiad y 6 safle profi a'u canlyniadau. Dylai'r adroddiad hefyd gynnwys argymhellion i Ofal Cymdeithasol Cymru eu hystyried fel camau nesaf tuag at weithredu'r gwaith ar raddfa.

### 2.2 (c) Cam 2 a 3: Gwasanaeth cymorth ac offeryn

Cydweithio â chyflenwr a gomisiynwyd ar wahân i gasglu tystiolaeth a fydd yn bwydo i adroddiad gwerthuso ar gyfer Cam 2 a 3 a fydd yn cyfrannu tuag at werthusiad rhaglen Gwell Gofalwyr Gwell Sefydliad Rayne. Mae'r gwerthusiad annibynnol yn esbonio a oedd yn gweithio, pam ei fod yn gweithio (neu beidio), pa wahaniaeth a wnaeth, a sut mae'r rhaglen wedi cyfrannu at ganlyniadau system ehangach."

## **2.3 Beth sy'n ofynnol / 'Y Gofynion'**

Rydym yn chwilio am gyflenwr gyda'r arbenigedd a'r profiad i ymgymryd â'r gofynion canlynol:

### 2.3(a) Cyd-ddylunio a phrofi gwasanaeth cymorth newydd (Cam 2)

Rhaid i'r cyflenwr:

- Gweithio ar y cyd â Gofal Cymdeithasol Cymru, Arolygiaeth Gofal Cymru a phartneriaid sector i nodi a recriwtio chwe darparwr gofal cymdeithasol i

## Gellir cyflwyno ymatebion yn y Gymraeg neu yn Saesneg

oedolion i weithredu fel safleoedd peilot, gan ddefnyddio meini prawf dethol a phrosesau ymgysylltu moesegol y cytunwyd arnynt.

- Dylunio a hwyluso gweithdai cyd-ddylunio gydag arweinwyr, rheolwyr, staff rheng flaen a rhanddeiliaid i ddatblygu meini prawf llwyddiant ac egwyddorion dylunio ar gyfer y gwasanaeth cymorth. Gan gynnwys dealltwriaeth a rennir o'r ymddygiad, yr amodau a'r arferion sy'n galluogi diwylliannau cadarnhaol.
- Datblygu Theori Newid a fydd yn llywio dylunio a phrofi'r gwasanaeth cymorth.
- Cefnogi asesiadau o sefyllfa diwylliant cadarnhaol pob safle peilot ar ddechrau'r profion, -canolbwynt a phwynt diwedd.-
- Cyflwyno rhaglen o weithgareddau profi gyda'r safleoedd, a all gynnwys hyfforddi, mentora, sesiynau dysgu tîm, mini-sbrintiau ac ymyriadau cefnogol eraill wedi'u teilwra i anghenion lleol.
- Cynnal ymweliadau safle neu ymgynghoriadau rhithwir i ddeall arferion o ddydd i ddydd, heriau a chyfleoedd i wella.
- Cynhyrchu cynlluniau gweithredu safle-benodol mewn cydweithrediad ag Unigolion Cyfrifol, Rheolwyr Cofrestredig a staff.
- Mireinio'r gwasanaeth cymorth yn ailadroddus yn seiliedig ar adborth a dysgu o safleoedd peilot.
- Cynhyrchu adroddiad dylunio gwasanaeth sy'n crynhoi:
  - Beth gafodd ei gynllunio a pham
  - Sut cafodd ei brofi
  - Gwersi a ddysgwyd
  - Argymhellion ar gyfer graddio a chynaliadwyedd.

### 2.3(b) Cyd-ddylunio a phrofi offeryn (Cam 3)

Rhaid i'r cyflenwr:

- Hwyluso gweithdai cyd-ddylunio gyda rhanddeiliaid i gytuno ar feini prawf llwyddiant, swyddogaethau ac egwyddorion dylunio ar gyfer yr offeryn.
- Cyfrannu at fframwaith mesur sy'n cyd-fynd â:
  - Egwyddorion Diwylliannau Cadarnhaol
  - Ymarfer seiliedig ar gryfderau
  - Modelau arweinyddiaeth tosturiol
- Dylunio offeryn dwyieithog, hygyrch, sy'n gallu:
  - Helpu sefydliadau i ddeall eu sefyllfa ddiwylliannol bresennol
  - Cynhyrchu cynlluniau gweithredu wedi'u teilwra
  - Cefnogi sefydliadau i reoli a chynnal gwelliant dros amser
  - Galluogi adrodd ymarferol ar ddangosyddion diwylliant
- Profwch a mireinio'r offeryn gyda'r un chwe safle peilot o gam 2 trwy gylchoedd ailadroddus o adborth ac addasu.
- Cynhyrchu adroddiad dylunio a phrofi offer gydag argymhellion ar gyfer datblygu a graddio yn y dyfodol.

### 2.3(c) Cydweithredu a Dysgu

Rhaid i'r cyflenwr:

- Gweithio'n sensitif ochr yn ochr ag arweinwyr a rheolwyr gyda gwahanol lefelau o wybodaeth a hyder.
- Cynnal cyfathrebu rheolaidd â thîm prosiect Gofal Cymdeithasol Cymru i sicrhau cyd-fynd â nodau'r prosiect a'r mewnwelediadau sy'n dod i'r amlwg.

## Gellir cyflwyno ymatebion yn y Gymraeg neu yn Saesneg

- Gweithio'n adeiladol gyda phartner gwerthuso a gomisiynwyd ar wahân, gan ddarparu data, mynediad a thystiolaeth y cytunwyd arnynt trwy gydol y prosiect.
- Defnyddio ac integreiddio cynigion presennol Gofal Cymdeithasol Cymru (e.e. hyfforddiant arweinyddiaeth tosturiol, adnoddau lles, ymarfer sy'n seiliedig ar gryfderau-, cymorth ac ymchwil i'r gweithlu, arloesi) lle bo hynny'n berthnasol.
- Cyflwyno rhaglen o weithgareddau ymgysylltu ar y cyd, gan gynnwys gweithdai, cyfweiliadau a grwpiau ffocws. Rydym yn rhagweld cyfanswm o leiaf 20 sesiwn ymgysylltu ar draws y prosiect. Mae'r ffigur hwn yn arwyddocaol a gellir ei fireinio ar y cyd wrth gychwyn y prosiect a'i lywio gan ymchwil rhanddeiliaid a defnyddwyr i sicrhau'r dull mwyaf effeithiol.
- Gweithwch yn agored a rhannu dysgu mewn amser real, ynghyd ag adrodd ar gerrig milltir allweddol.

### 2.3(d) Gofynion a Rennir (Yn berthnasol i'r ddau lot)

Rhaid i gyflenwyr a benodir i'r naill Lot neu'r llall:

- Dechrau cyflwyno ym mis Gorffennaf 2026.
- Gweithio mewn partneriaeth agos â Gofal Cymdeithasol Cymru, tra'n parchu rolau gwahanol cyflwyno a gwerthuso.
- Cydweithio'n effeithiol â'r cyflenwr a benodwyd i'r Lot arall i gefnogi Theori Newid y Rhaglen a rhannu data â'i gilydd i lywio'r ddau lot.
- Ymgysylltu'n adeiladol â darparwyr gofal cymdeithasol oedolion, arweinwyr a staff rheng flaen sydd â lefelau amrywiol o hyder a gallu.
- Defnyddio ac integreiddio gwasanaethau ac adnoddau presennol Gofal Cymdeithasol Cymru lle bo hynny'n berthnasol, gan gynnwys:
  - Rhaglen hyfforddi Arweinyddiaeth Tosturiol
  - Fforwm Gwaith Teg Gofal Cymdeithasol
  - Rhaglen llesiant y gweithlu
  - Rhaglen ymarfer seiliedig ar gryfderau
  - Cymorth atynu a recriwtio
  - Gwefan Insight collective
  - Gwasanaeth Hyfforddi Arloesi
- Rhannwch ddysgu yn agored, cymryd rhan mewn trefniadau llywodraethu ac adrodd, a chyfrannu at ledaenu canfyddiadau.

### 2.3(d) Gofynion Digidol

Mae cynhwysiant digidol yn egwyddor hanfodol sy'n sail i gyflawni'r rhaglen hon. Mae'r gweithlu gofal cymdeithasol yng Nghymru yn amrywiol, a bydd gan gyfranogwyr lefelau amrywiol o hyder digidol a mynediad at dechnoleg. Felly, rhaid i bob agwedd ar y rhaglen gael ei ddylunio a'i chyflwyno mewn ffordd sy'n sicrhau mynediad a chyfranogiad cyfartal i bawb.

Rhaid i'r cyflenwr sicrhau:

- Defnyddio defnydd priodol a diogel o lwyfannau digidol (MS Team / Zoom) ar gyfer cyflwyno rhithwir, cydweithio a chyfathrebu.
- Defnyddiwch offer digidol i gefnogi casglu a dadansoddi data amser real (e.e. arolygon, ffurflenni adborth, offer myfyriol).

## Gellir cyflwyno ymatebion yn y Gymraeg neu yn Saesneg

- Ystyriwch alluoedd digidol amrywiol ac amgylcheddau cyfranogwyr.
- Sicrhau prosesau cadarn ar gyfer trin data personol a sefydliadol a gesglir trwy hyfforddi, gwerthuso ac adborth.
- Eu bod yn osgoi opsiynau ynghylch sgiliau digidol ac yn cynnig cymorth neu arweiniad lle bo angen i helpu cyfranogwyr i ymgysylltu'n hyderus.
- Bod yr holl hwylusydd a hyfforddwyr wedi'u hyfforddi mewn hwyluso digidol cynhwysol ac yn gallu addasu deunyddiau neu ddulliau cyflwyno yn unol â hynny.

### 2.3(f) Gofynion dwyieithog

Rhaid i'r holl allbynnau cymeradwy, gan gynnwys offer cyfathrebu ac ymgysylltu allanol, ac adroddiadau terfynol, fod ar gael yn Gymraeg a Saesneg ar draul y Cyflenwyr

Mae'r gofynion yn cynnwys:

- Sicrhau statws cyfartal i'r Gymraeg a'r Saeson
- Hwyluso sesiynau, gweithgareddau ymgysylltu yn ddwyieithog (yn Gymraeg a Saesneg)
- Sicrhau bod yr holl offer a llwyfannau digidol yn gwbl hygyrch yn Gymraeg.
- Defnyddio cyfieithu proffesiynol i gynnal cywirdeb a pherthnasedd diwylliannol.
- Costau cyfieithu a gynhwysir yn y cynnig ariannol (Atodiad 3)
- Dangos bod gallu i'r Gymraeg yn hanfodol i gyflawni ehangder llawn y contract, gan gynnwys allbynnau ysgrifenedig, ymgysylltu â rhanddeiliaid, hwyluso, a chyfathrebu parhaus

Rhaid i gyflenwyr:

- Mae gan y naill neu'r llall allu Cymraeg mewnol
- Neu allanoli cyfieithydd/hwylusydd cymwys yn unol â'r safonau a amlinellir yn adran 5.1, a datgan eu defnydd o is-contractwr yn eu cyflwyniad WSPQ (Atodiad 1)

Mae'r gofynion hyn yn adlewyrchu ymrwymiad Gofal Cymdeithasol Cymru i Safonau'r Gymraeg. Bydd y cyflenwr yn gyfrifol am sicrhau bod cyfieithiadau yn bodloni disgwyliadau a safonau Gofal Cymdeithasol Cymru.

### 2.3(g) Gofynion Hygyrchedd

Rhaid i gyflenwyr hefyd ystyried anghenion hygyrchedd posibl gweithlu gofal cymdeithasol Cymru, gan sicrhau:

- Mae'r holl gynnwys ac offer digidol yn cydymffurfio â Chanllawiau Hygyrchedd Cynnwys Gwe (WCAG) 2.2 AA o leiaf.
- Mae unrhyw lwyfannau ar-lein a ddefnyddir yn gydnaws â thechnolegau cynorthwyol fel darllenwyr sgrin, lleferydd-i-destun, ac offer capsiynau.

## Gellir cyflwyno ymatebion yn y Gymraeg neu yn Saesneg

- Darperir dogfennau ac adnoddau mewn fformatau hygyrch (e.e. PDFs wedi'u tagio'n briodol, testun alt ar gyfer delweddau, delweddau cyferbyniad uchel, fersiynau Saesneg plaen). Mae gweithgareddau rhaglen yn cael eu cyd-gynllunio neu eu haddasu gydag ystyriaeth ar gyfer cyfranogwyr ag anghenion dysgu ychwanegol, niwroamrywiaeth, neu anableddau.
- Mae'r iaith a ddefnyddir ar draws pob deunydd yn glir, heb jargon, ac yn ddiwylliannol gynhwysol.
- Maent yn adeiladu mecanweithiau clir, rhagweithiol i nodi ac ymateb i anghenion hygyrchedd yn gynnar yn y rhaglen

### 2.4 Dull

Bydd darpar gyflenwyr yn cynnig methodoleg. Dylent amlinellu'r rhesymau dros ddewis eu methodoleg ddewisol a sut mae hyn yn bodloni gofynion y fanyleb hon yn eu hymateb.

Rhaid i gyflenwyr fabwysiadu'r elfennau canlynol yn eu methodoleg ddewisol:

1. Cyd-ddylunio a chyd-gynhyrchu gyda phob sefydliad gofal cymdeithasol sy'n cymryd rhan
2. Hyblygrwydd i ddiwallu anghenion pob sefydliad, o fewn terfynau'r contract a'r dull y cytunwyd arno
3. Defnyddio cynnig cymorth presennol Gofal Cymdeithasol Cymru
4. Defnyddiwch dystiolaeth fel ymchwil defnyddwyr Cam 1 (a ddarperir wrth ddyfarnu contract) i lywio'r dull gweithredu, ac offer fel y Canllaw Cefnogi Diwylliannau Cadarnhaol, Fframwaith Arolygu Arolygu Gofal Cymru i helpu i fesur cynnydd.
5. Dysgu a Gwerthuso Parhaus
6. Model Cyflenwi Hybrid (Ar-lein ac yn bersonol)

### 2.5 Allbynnau

- Mewnwelediadau o'r gweithdai a ddyluniwyd ar y cyd, meini prawf llwyddiant ac egwyddorion dylunio ar gyfer gwasanaeth ac offeryn cymorth newydd.
- Theori newid wedi'i gyd-gynllunio ar gyfer llywio dylunio a phrofi gwasanaeth ac offeryn cymorth newydd
- Asesu man cychwyn pob safle profi a'r cynnydd tuag at dyfu diwylliant cadarnhaol gan ddefnyddio'r mesurau a gymerwyd drwy gydol y cam
- Gwasanaeth cymorth wedi'i gynllunio'n llawn i ddarparwyr ei brofi
- Offeryn dwyieithog wedi'i brofi, wedi'i fireinio a'i ddatblygu'n llawn ar gyfer gweithredu, mesur a gwerthuso diwylliannau cadarnhaol mewn sefydliadau (digidol ac argraffadwy)
- Chwe chynllun gweithredu safle-benodol sy'n manylu ar y dull o wella a mesur diwylliannau cadarnhaol.
- Adroddiadau dylunio gwasanaeth sy'n amlinellu'r dysgu a'r newidiadau o ymgysylltu â'r gwasanaeth cymorth a'r offeryn newydd ar draws y chwe safle.
- Darparu tystiolaeth y cytunwyd arni ymlaen llaw i gyflenwr sy'n arwain yr adroddiad Gwerthuso ar gyfer Cam 2 a 3 a fydd yn rhan o (a) gwerthusiad

## **Gellir cyflwyno ymatebion yn y Gymraeg neu yn Saesneg**

rhaglen Gwell Gofalwyr Gwell Sefydliad Rayne, (b) argymhellion ar gyfer uwch-raddio'r gwasanaeth cymorth.

- Adroddiad dwyieithog terfynol sy'n cynnwys adroddiad mewnwelediadau, canfyddiadau gwerthuso ac argymhellion ar yr hyn sy'n cefnogi newid diwylliant cadarnhaol a dulliau neu offer mireinio.
- Cyflwyniad dec sleidiau dwyieithog o ganfyddiadau ar gyfer rhanddeiliaid.

## **Adran 3 – Lot 2: Gwerthuso rhaglenni ac asesiad effaith ar gyd-ddylunio a phrofi rhaglen arweinyddiaeth newydd ac offeryn ar gyfer meithrin diwylliannau cadarnhaol mewn gwasanaethau gofal cymdeithasol i oedolion ledled Cymru**

### **3.1 Crynodeb o'r gwaith**

Nod y gwaith hwn yw sefydlu arweinwyr anghenion cymorth darparwyr gofal oedolion. Mae'n gyfle i ddarparwyr gofal gyd-ddylunio, profi a gwerthuso gwasanaeth cymorth newydd i helpu i ymgorffori, mesur a gwerthuso diwylliant cadarnhaol sy'n canolbwyntio ar berthynas.

Mae'r gwaith hwn yn werthusiad o:

- Cam 2: Cyd-ddylunio a phrofi cynnig cymorth arweinyddiaeth
- Cam 3: Cyd-ddylunio a phrofi offeryn

Bydd y Cyflenwr:

- Datblygu fframwaith gwerthuso
- Casglu a syntheseiddio data ar draws pob cam
- Gweithio'n agos gyda'r cyflenwr cyd-ddylunio ar gyfer cam 2 a 3
- Cynhyrchu adroddiad gwerthuso dwyieithog

Mae'r gwaith yn adeiladu ar waith blaenorol Gofal Cymdeithasol Cymru (SCW) ac Arolygiaeth Gofal Cymru (CIW) a ddaeth â set o egwyddorion ac adnoddau allweddol at ei gilydd i alluogi diwylliant da a arweiniodd at lansio'r Canllaw Cefnogi Diwylliannau Cadarnhaol mewn gofal cymdeithasol. Tynnodd Darparwyr ar draws gwasanaethau plant ac oedolion sylw at yr angen am gymorth ymarferol, ymarferol i helpu i feithrin a mesur diwylliannau cadarnhaol a'i egwyddorion.

Bydd dysgu a thystiolaeth y prosiect o fudd i ystod o ddarparwyr gofal cymdeithasol, comisiynwyr polisi, rheoleiddwyr. Bydd yn llywio gweledigaeth y Grŵp Llywio Cefnogi Diwylliannau Cadarnhaol ar sut y gall y system gydweithio'n well i alluogi diwylliant cadarnhaol sy'n canolbwyntio ar berthynas, gwella gwasanaethau o safon a gwell canlyniadau lles i bobl.

Bydd y Prosiect Cefnogi Diwylliant Cadarnhaol yn cyfrannu tuag at Fframwaith Canlyniadau ac Effaith Gwell Gofalwyr Gwell Sefydliad Rayne

Gweithwyr gofal: (Gwell Gyrfaoedd, Newid Bywydau)

- Cael llais a rôl wrth feithrin diwylliannau cadarnhaol sy'n canolbwyntio ar berthynas
- Gwell offer gyda sgiliau a chefnogaeth sy'n arwain at well canlyniadau lles.
- Teimlo'n cael eich gwerthfawrogi ac adrodd am well boddhad a lles swydd

Cyflogwyr/darparwyr (Gwell Darparwyr Gofal, Newid Arfer)

## Gellir cyflwyno ymatebion yn y Gymraeg neu yn Saesneg

- Gwell dealltwriaeth o egwyddorion diwylliannau cadarnhaol, eu pwysigrwydd a'u heffaith ar bobl sy'n cael mynediad at ofal a chymorth a gweithwyr
- Gwell gwybodaeth a sgiliau i ymgorffori diwylliannau cadarnhaol yn eu sefydliadau
- Arweinwyr a rheolwyr yn teimlo'n fwy hyderus i arwain newid a gwelliant sy'n arwain at ddiwylliannau cadarnhaol a gwell canlyniadau gwasanaeth a lles o ansawdd i bobl.

Ar lefel systemau (Sector Gofal Gwell, Meddwl Newid ac Ecosystem Gofal):

- Dealltwriaeth o ba gefnogaeth sydd ei angen i feithrin diwylliannau cadarnhaol i ddarparu gwell gofal a chefnogaeth sydd yn ei dro yn arwain at well canlyniadau lles i bobl a gefnogir a'r gweithlu
- Gwell dealltwriaeth o sut y gellir cynllunio'r berthynas rhwng comisiynwyr, rheoleiddwyr a chyflogwyr i ddylanwadu ar ddiwylliannau cadarnhaol.
- Mewnwelediad i rai o'r rhwystrau system a'r galluogwyr ar gyfer diwylliannau cadarnhaol.
- Gwell cydweithredu a dealltwriaeth o brosesau a systemau gwaith ei gilydd.

### 3.2 Nodau ac Amcanion

Nod y Gwerthusiad a'r Asesiad Effaith hwn yw darparu tystiolaeth gadarn o ganlyniadau ac effaith y rhaglenni i lywio rhaglenni gwaith, polisi ac arferion yn y dyfodol.

#### 3.2 (a) Y nod yw:

- Asesu a yw'r cynnig cymorth newydd yn helpu darparwyr i ddatblygu a chynnal diwylliannau cadarnhaol - a sut mae hyn yn arwain at ganlyniadau gwell i bobl a staff.
- Dangos sut y bydd y prosiect yn cyfrannu tuag at ganlyniadau a Fframwaith Effaith Gwell Gofalwyr Gwell Sefydliad Rayne.
- Capture project learning, evidence and present the Rayne Foundation with a mid-report and final evaluation report.

#### 3.2(b) Mae'r amcanion yn cynnwys:

- Datblygu a gweithredu fframwaith gwerthuso ar gyfer y rhaglen (gan weithio'n agos gyda'r cyflenwr cyd-ddylunio a Gofal Cymdeithasol Cymru).
- Mesur cynnydd yn erbyn meini prawf llwyddiant cytunedig ac egwyddorion diwylliant cadarnhaol.
- Capture qualitative and quantitative data across all programme phases and test sites.
- Asesu effaith rhaglen arweinyddiaeth a chymorth ar ddarparwyr gofal a lles y gweithlu
- Archwilio a fu effeithiau ychwanegol ar reoleiddwyr, comisiynwyr, a phobl sy'n tynnu ar ofal
- Darparu argymhellion ar gyfer polisi, ymarfer a graddio gan gynnwys cynaliadwyedd y cymorth a'r offeryn.

## Gellir cyflwyno ymatebion yn y Gymraeg neu yn Saesneg

- Cynhyrchu mewnwelediadau gweithredadwy ar gyfer gwelliant parhaus a graddio yn y dyfodol.

### 3.3 Beth sy'n ofynnol / 'Y Gofynion'

#### 3.3 (a) Gofynion Gwerthuso (Camau 2 a 3)

Bydd y cam hwn yn datblygu fframwaith gwerthuso ac effaith sy'n rhan o raglen ehangach i gefnogi diwylliannau cadarnhaol mewn gwasanaethau gofal oedolion

Mae Lot 2 ar gyfer cynnal gwerthusiad annibynnol, dulliau cymysg o'r ymchwil Defnyddiwr a chyddylunio a phrofi:

- gwasanaeth cymorth arweinyddiaeth i feithrin diwylliannau cadarnhaol; ac
- offeryn ar gyfer gweithredu, mesur a gwerthuso diwylliannau cadarnhaol.

Bydd y gwerthusiad yn syntheseiddio data o Gam 2 a 3 i asesu canlyniadau, nodi gwersi a ddysgwyd, a llywio polisi ac ymarfer yn y dyfodol. Bydd yn sicrhau atebolrwydd ac yn cefnogi gwelliant parhaus ar draws y sector.

Bydd y gwerthusiad:

- Asesu i ba raddau y cyflwynwyd y cynnig cymorth a'r offeryn fel y bwriadwyd a manylu ar unrhyw addasiadau
- Archwilio:
  - a yw'r rhaglen wedi cyflawni ei nodau a ddymunir,
  - y ffactorau a ddylanwadodd ar effaith y rhaglen ac a oedd y rhain yn amrywio ar draws safleoedd prawf,
  - pa wahaniaeth a wnaeth y rhaglen i staff, rheolwyr, y sefydliad a'r bobl sy'n cael mynediad at ofal a chymorth, a
  - roedd dylanwad ffactorau systemig ehangach ar effaith y rhaglen.
- Archwilio canlyniadau'r rhaglen gan gynnwys:
  - Unrhyw ganlyniadau ac effeithiau cadarnhaol neu negyddol o'r rhaglen,
  - Y ffactorau a gyfrannodd at y canlyniadau hynny
  - a oes angen mynd i'r afael ag unrhyw rwystrau systemig i wella canlyniadau'r gwaith.
- Datblygu theori newid ochr yn ochr â darparwr y rhaglen (gan adeiladu ar ganlyniadau disgwylidig Sefydliad Rayne) gan ddefnyddio dadansoddiad cyfraniadau i:
  - Mapio canlyniadau arfaethedig,
  - archwilio cyfraniad tuag at ganlyniadau,
  - monitro allbynnau parhaus ac archwilio newidiadau i ymddygiad y gweithlu a'r darparwyr a;
  - Archwilio unrhyw rwystrau systemig sy'n effeithio ar y rhaglen.
- Asesu diwylliannau positif yn y safleoedd prawf ar ddechrau, canol a diwedd y profion

## Gellir cyflwyno ymatebion yn y Gymraeg neu yn Saesneg

- Cynnwys profiad byw a lleisiau gweithlu lle bynnag y bo modd
- Mesur newidiadau mewn ymddygiad, arweinyddiaeth, lles, diwylliant, ymarfer a chydweithredu
- Asesu sut, ble a pham mae diwylliannau cadarnhaol yn dod i'r amlwg
- Tynnu sylw at rwystrau a galluogwyr i ddiwylliannau cadarnhaol
- Archwilio goblygiadau ar gyfer polisi, comisiynu a rheoleiddio
- Amlinellwch ystyriaethau ac argymhellion ar gyfer uwchraddio'r rhaglen yn y dyfodol.

Bydd angen i'r Cyflenwr weithio mewn cydweithrediad agos â Gofal Cymdeithasol Cymru, gan ddarparu diweddariadau rheolaidd i sicrhau bod y gwaith yn parhau i gyd-fynd â nodau'r prosiect ac yn cadw at ddyddiad cau'r contract.

Rhaid i'r Cyflenwr llwyddiannus weithio'n agos gyda'r cyflenwr cyd-ddylunio a gwerthuswyr Sefydliad Rayne (Bean Consultancy) i sicrhau bod gofynion adrodd a mesurau canlyniadau yn cael eu hystyried.

Bydd angen i'r Cyflenwr llwyddiannus weithio'n agos gyda'r cyflenwr cyd-ddylunio wrth ddylunio'r fframwaith gwerthuso i sicrhau bod data monitro effeithiol yn cael ei gasglu trwy gydol y broses gyflenwi i fesur effaith y cynnig cymorth. Dylai'r cyflenwr llwyddiannus felly fod â phrofiad o weithio mewn partneriaeth i ddylunio a chasglu data perthnasol i sicrhau'r defnydd mwyaf effeithiol o amser ac adnoddau i'r holl bartion sy'n cymryd rhan.

Rhaid i'r Cyflenwr llwyddiannus ddangos:

- Arbenigedd mewn gwerthuso dull cymysg mewn cyd-destunau gofal cymdeithasol.
- Y gallu i ddylunio a chymhwyso fframweithiau gwerthuso sy'n mesur newidiadau diwylliant cadarnhaol, canlyniadau lles a newid systemig.
- Profiad o weithio gyda chyflenwyr a phartneriaid wrth ddal data y cytunwyd arnynt yn ogystal â syntheseiddio data o ffrydiau gwaith lluosog.
- Y gallu i gynhyrchu adroddiadau a chyflwyniadau clir, dwyieithog.

### 3.3 (b) Gofynion a Rennir (Yn berthnasol i'r ddau lot)

Rhaid i gyflenwyr a benodir i'r naill Lot neu'r llall:

- Dechrau cyflwyno ym mis Gorffennaf 2026.
- Gweithio mewn partneriaeth agos â Gofal Cymdeithasol Cymru, tra'n parchu rolau gwahanol cyflwyno a gwerthuso.
- Cydweithio'n effeithiol â'r cyflenwr a benodwyd i'r Lot arall i gefnogi Theori Newid y Rhaglen a rhannu data â'i gilydd i lywio'r ddau lot.
- Ymgysylltu'n adeiladol â darparwyr gofal cymdeithasol oedolion, arweinwyr a staff rheng flaen sydd â lefelau amrywiol o hyder a gallu.
- Defnyddio ac integreiddio gwasanaethau ac adnoddau presennol Gofal Cymdeithasol Cymru lle bo hynny'n berthnasol, gan gynnwys:

## Gellir cyflwyno ymatebion yn y Gymraeg neu yn Saesneg

- Rhaglen hyfforddi Arweinyddiaeth Tosturiol
- Fforwm Gwaith Teg Gofal Cymdeithasol
- Rhaglen llesiant y gweithlu
- Rhaglen ymarfer seiliedig- ar gryfderau
- Cymorth atynu a recriwtio
- Gwefan Insight collective
- Gwasanaeth Hyfforddi Arloesi
- Rhannwch ddysgu yn agored, cymryd rhan mewn trefniadau llywodraethu ac adrodd, a chyfrannu at ledaenu canfyddiadau.

### 3.3 (c) Gofynion Digidol

Rhaid i'r cyflenwr sicrhau bod yr holl ddeunyddiau digidol yn bodloni'r gofynion canlynol:

- Byddwch yn gydnaws â'n mewnwyd Microsoft SharePoint.
- Bod yn hygyrch ar draws sawl platfform a dyfeisiau, gan gynnwys byrddau gwaith a ffonau symudol.
- Defnyddiwch ddyluniad ymatebol i sicrhau llywio llyfn a pherfformiad ar bob maint sgrin.
- Byddwch yn syml i'w llywio, yn gyflym i'w lwytho, ac yn reddfol i ddefnyddwyr.

### 3.3 (d) Gofyniad dwyieithog

Rhaid i'r holl allbynnau cymeradwy, gan gynnwys offer cyfathrebu ac ymgysylltu allanol, ac adroddiadau, fod ar gael yn Gymraeg a Saesneg ar draul y Cyflenwr.

Mae'r gofynion yn cynnwys:

- Sicrhau statws cyfartal i'r Gymraeg a'r Saeson
- Hwyluso sesiynau yn Gymraeg, lle mae'n well gennych, gyda staff Cymraeg ar gael.
- Sicrhau bod yr holl offer a llwyfannau digidol yn gwbl hygyrch yn Gymraeg.
- Defnyddio cyfieithu proffesiynol i gynnal cywirdeb a pherthnasedd diwylliannol.
- Costau cyfieithu a gynhwysir yn y cynnig ariannol (Atodiad 3)
- Dangos bod gallu i'r Gymraeg yn hanfodol i gyflawni ehangder llawn y contract, gan gynnwys allbynnau ysgrifenedig, ymgysylltu â rhanddeiliaid, hwyluso, a chyfathrebu parhaus

Rhaid i gyflenwyr:

- Mae gan y naill neu'r llall allu Cymraeg mewnol
- Neu allanoli cyfieithydd/hwylusydd cymwys yn unol â'r safonau a amlinellir yn adran 4.1, a datgan eu defnydd o is-contractwr yn eu cyflwyniad WPSQ

### 3.3 (e) Gofynion Hygyrchedd

Rhaid i'r holl ddeunyddiau digidol a gynhyrchir:

- Byddwch yn gydnaws â darllenwyr sgrin - gan ddefnyddio HTML strwythuredig neu PDFs hygyrch.

## Gellir cyflwyno ymatebion yn y Gymraeg neu yn Saesneg

- Cynnwys testun alt disgrifiadol ar gyfer delweddau, cyferbyniad lliw priodol a defnyddio ffontiau darllenadwy.
- Gwnewch yn siŵr bod llywio bysellfwrdd yn unig yn cael ei gynnal yn llawn.
- Defnyddiwch iaith glir, gryno ac osgoi blociau hir o destun.
- Cwrdd â safonau hygyrchedd WCAG 2.2.

### 3.4 Dull

Rydym yn gwahodd cyflenwyr i gynnig methodoleg ar gyfer cyflawni'r prosiect hwn o fewn eu cyflwyniad dyfynbris.

Rhaid i'r fethodoleg ar gyfer y gwerthusiad hwn ystyried ac alinio â:

- Ein cyllidwyr [fframwaith gwerthuso Sefydliad Rayne](#)
- Amserlen y rhaglen ar gyfer cyflawni fel yr amlinellir yn adran 1.3
- Y rhaglen a'r amserlen gyflenwyr llwyddiannus posibl ar gyfer cyd-ddylunio, profi a gwerthuso cynnig cymorth arweinyddiaeth newydd ac offeryn ar gyfer meithrin a mesur diwylliant cadarnhaol mewn lleoliadau gofal oedolion

### 3.5 Allbynnau

Bydd y cyflenwr yn cynhyrchu'r allbynnau canlynol o fewn yr amserlenni a nodwyd y cytunwyd arnynt gyda'r cyllidwr.

- Fframwaith gwerthuso, cynllun casglu data a'r gofrestr risg wedi'i gwblhau (Medi 2026)
- Darparu briffio mewnwelediad pan fo angen ac y cytunwyd arno ar ddechrau'r cadarnhad tendr.
- Adroddiadau cynnydd yn cyd-fynd â fframwaith adrodd carreg filltir BEANs, i'w gadarnhau ar ddechrau'r tendr.
- Adroddiad gwerthuso dwyieithog terfynol (Mehefin 2028) gan gynnwys:
  - canlyniadau'r gwaith (cadarnhaol a negyddol),
  - 6 astudiaeth achos safle
  - gwersi a ddysgwyd; ac
  - argymhellion (Mehefin 2028)
- Cyflwyniad dec sleidiau dwyieithog o ganfyddiadau ar gyfer rhanddeiliaid. (Mehefin 2028)